



POHJANTÄHTI-OPISTO
Valtakatu 1
94100 Kemi
www.pto.fi
info@pto.fi

PELASTUSSUUNNITELMA

Pohjantähti-opiston toimitilat

SISÄLLYS

1	PELASTUSSUUNNITELMAN PERUSTEET.....	1
	Suunnitelman tarkoitus.....	1
2	PELASTUSSUUNNITELMAN LAATIMINEN JA TIEDOTTAMINEN.....	2
3	POHJANTÄHTIOPISTON TOIMITILAT JA HENKILÖSTÖ	3
	Toimintayksikön tiedot	3
	Kiinteistön huolto ja sulkujen sijainnit.....	3
	Turvallisuusorganisaatio	4
	Henkilökunnan koulutussuunnitelma	4
	Liittyminen pelastustoimeen	4
4	TOIMINTA-AJATUS, ARVOT JA TOIMINTAPERIAATTEET	5
5	VAARA- JA ONNETTOMUUSTILANTEET JA NIIDEN VAIKUTUSTEN ARVIOINTI.....	7
	Turvallisuusanalyysin sisältö	7
	Turvallisuusanalyysin yhteenveto.....	7
	Järjestelmät ja menettelytavat.....	7
	Työnjako	8
	Tarkastukset.....	8
	Vaaratilanteiden vaikutukset	9
	Toimenpiteet vaaratilanteiden ehkäisemiseksi.....	9
6	OHJEITA ERILAISIIIN ONNETTOMUUS-, VAARA- JA VAHINKOTILANTEISIIN	11
	Hätäilmoituksen tekeminen.....	11
	Toimintaohje tulipalotilanteessa	12
	Alkusammutusohjeita	13
	Toimintaohje yleisen vaaramerkin yhteydessä.....	14
	Toimintaohje kaasuvaaratilanteessa.....	15
	Toimintaohje säteilyvaaratilanteessa.....	15
	Ensiapuohjeita	16
	Toimintaohjeita ilkivalta- tai muissa rikoksissa.....	18
	Toimintaohje pommiuhkatilanteessa	20
7	TIETOTURVAOHJE.....	21
8	TYÖTURVALLISUUSOHJEITA.....	22
9	POHJAPIIRRUSTUS.....	25
	1. kerros.....	25
	2. kerros.....	26
10	VÄESTÖNSUOJAN SUOJELUMATERIAALI	27

1 PELASTUSSUUNNITELMAN PERUSTEET

Suunnitelman tarkoitus

Pelastussuunnitelman tarkoituksena on toimia kohteen henkilöstölle ohjeena, oppaana ja kokoavana tietopakettina turvallisuuteen liittyvissä asioissa. Pelastussuunnitelma toimii kohteen henkilöstön työkaluna onnettomuuksien ennaltaehkäisyssä sekä antaa toimintaohjeet onnettomuuden sattuessa.

Pelastussuunnitelma laaditaan kohteen henkilöstön työkaluksi ja avuksi. Pelastussuunnitelma tulee käydä läpi säännöllisesti ja hyödyntää sitä esimerkiksi uuden henkilön perehdyttämisessä turvallisuusasioihin. Pelastussuunnitelma tulee saattaa tiedoksi koko henkilöstölle.

Pelastussuunnitelman keskeisin tavoite on vaara- ja onnettomuustilanteiden ehkäiseminen jo ennakolta. Pelastussuunnitelmassa tunnistetaan kohteen ongelma- ja vaaranpaikat sekä annetaan ohjeita niistä toimenpiteistä, joilla vaaratilanteita voidaan pyrkiä välttämään kokonaan. Suunnitelmassa kerrotaan myös ensitoimenpiteistä, joihin tulee ryhtyä vaara- tai onnettomuustilanteen sattuessa.

Pelastussuunnitelman tekeminen aloitetaan selvittämällä kohteeseen kuuluvien rakennusten vaaranpaikat ja mitä vaaroja ympäristö (vaikkapa teollisuuslaitos tai vilkas tie) voivat aiheuttaa. Sitten selvitetään, millä keinoilla vaaroja voi vähentää ja miten kohteessa voidaan varautua vahinkojen varalle. Hätätilanteiden varalta laaditaan toimintaohjeet, jotka tiedotetaan kaikille työntekijöille. Lisäksi on nimettävä ja koulutettava toimitilojen turvallisuudesta vastaavat henkilöt sekä hankittava turvallisuusmateriaali.

Pelastussuunnitelman teko perustuu pelastuslakiin (379/2011) ja valtioneuvoston asetukseen pelastustoimesta (407/2011).

2 PELASTUSSUUNNITELMAN LAATIMINEN JA TIEDOTTAMINEN

Suunnitelman laatijat

Päiväys	Nimi	Tehtävä
11.5.2022	Susanna Kamsula	Nuorempi sammutusmies, Kemin VPK

Suunnitelman hyväksyjä

Päiväys	Nimi	Tehtävä
12.5.2022	Essi Ojanperä	Vt. Rehtori / PTO

Suunnitelman tarkastus (palotarkastuksen yhteydessä)

Päiväys	Nimi	Tehtävä	Huomioitavaa
23.11.2023	Teija Kylmä	Vanhempi palotarkasta	Omien tilojen palotarkastus OK

Suunnitelman päivitys

Pelastussuunnitelma tulisi päivittää vähintään kerran vuodessa ja aina, kun tapahtuu muutoksia. Vastuu päivityksestä on turvallisuudesta vastaavalla henkilöllä.

Päivityksen päiväys	Päivityksen tekijä	Päivitetty kohta / asia
23.11.2023	Susanna Kamsula	<ul style="list-style-type: none">Suunnitelman tarkastus ja palotarkastusApulaisturvallisuuspäällikön tietojen päivitys

Suunnitelman perehdytys ja tiedottaminen

Kuvaus, miten suunnitelmaan sisältyvät tiedot saatetaan asianomaisten tietoon
Suunnitelma käydään läpi uusien työntekijöiden kanssa ensimmäisen työviikon aikana. Nykyisten työntekijöiden kanssa käydään läpi muutokset suunnitelmassa muutosten astuttua voimaan. Ulkopuolisten henkilöiden vieraillessa tiloissa henkilökunta huolehtii vieraiden turvallisuudesta ja asiallisesta käytöksestä.

Yllä mainitun mukainen perehdytys on pidetty:

Päiväys	Perehdyttäjä	Perehdytettävä(t)

3 POHJANTÄHTIOPISTON TOIMITILAT JA HENKILÖSTÖ

Toimintayksikön tiedot

Yksikön nimi:	Pohjantähtiopisto	
Osoite:	Valtakatu 1, 94100 Kemi	
Vastaava esimies:	vt. rehtori Essi Ojanperä	
Esimiehen puhelinnumero:	044 350 5123	
Toimitilojen kerrosluku:	2 + kellari	
Toimitilojen kerrosala:	1. kerros: 230m ² 2. kerros: 324m ² Kellari: 20m ²	Yhteensä: 574 m ²
Rakennusvuosi:	1988	
Kokoontumispaikka:	Kiinteistön sisäpiha (parkkialue)	
Väestönsuoja:	Kellarissa	
Pelastussuunnitelman sijainti:	1. kerros: Digipajan ilmoitustaulu 2. kerros: Yhteistilojen ilmoitustaulu Sähköinen versio kotisivuilla	

Kiinteistön huolto ja sulkujen sijainnit

Sähkönjakelu, sähköviat: päivystys ja pääkeskukset:	Kemi Energia ja Vesi Päivystys 24h: 020 366 040 Pääkeskus: 1. kerros: Digipaja, vas. käytävä 2. kerros: Porraskäytävä, keittiön oven vieressä Kellari: Käytävällä
Lämmitysjärjestelmä ja pääsulku:	Kaukolämpö, Kemin Energia ja Vesi Päivystys 24h: 040 511 5722 Pääsulun sijainti: Kellari: Käytävä
Vedenjakelu ja pääsulkujen sijainnit:	Kemin Energia ja Vesi Päivystys 24h: 020 690 141 Pääsulut: 2. kerros: Pukuhuoneen WC Kellari: Käytävä
Ilmastointi/ Ilmanvaihto ja pääsulkijan sijainti:	Keminmaan kiinteistöhuolto Päivystys 24h: 0400406036 Pääsulun sijainti: Kellari
Hissihuolto:	Kone Oy Päivystys 24h: 0800 150 63 / 0800 144 774
Sammutinhuolto:	Kemin sammutinhuolto Oy 040 591 8284
Kameravalvontajärjestelmän huolto:	Meri-Lapin lukituspalvelu Oy 0100 86630
Kiinteistöhuolto:	Keminmaan kiinteistöhuolto Päivystys 24h: 0400406036
Vakuutukset:	Pohjolan Vakuutus Oy

Turvallisuusorganisaatio

Tehtävä	Nimi	Puhelin
Turvallisuuspäällikkö	Mika Moilanen	040 765 8885
Apulaisturvallisuuspäällikkö	Arto Vakkala	0400 696 410
Turvallisuusvastaava	Essi Ojanperä Jaana Karjalainen	044 350 5123 044 704 7779
Tietosuojavastaava	Vt. rehtori, Essi Ojanperä	044 350 5123

Suojeltava henkilöstö

Pohjantähtiopiston toiminta tiloissa on säännöllistä arkisin klo 8-16. Tällöin tiloissa toimii henkilöitä 50. Muulla ajalla tapahtuvaa toimintaa on epäsäännöllisesti, tällöin henkilöitä tiloissa 1-30.

Henkilökunnan koulutussuunnitelma

Koulutettavat	Koulutus	Koulutuksesta vastaava
Uudet työntekijät	Pelastussuunnitelmaan perehdyttäminen ensimmäisen työviikon aikana	Lähin esimies
Kaikki työntekijät	Pelastussuunnitelman muutoksista tiedottaminen	Lähin esimies
	Poistumisharjoitus 1krt / 2v Alkusammutuskoulutus 1krt / 2v	Turvallisuusorganisaatio Turvallisuusorganisaatio

Liittyminen pelastustoimeen

Pelastuslaitoksen nimi:	Lapin pelastuslaitos
Tarkemmat tiedot:	http://www.lapinpelastuslaitos.fi/yhteystiedot/kemi
Lähin paloasema:	Kemin paloasema, Kiveliönkatu 26, 94600 Kemi
Arvio avun saapumisesta:	5-8 minuuttia
Poikkeusolojen johtokeskus:	Tiedotetaan poikkeustilanteessa

4 TOIMINTA-AJATUS, ARVOT JA TOIMINTAPERIAATTEET

Toimintayksikkö on perustettu tuottamaan palvelua tietyille asiakasryhmälle tietyssä tarkoituksessa. Toiminta-ajatus ilmaisee, kenelle ja mitä palveluita yksikkö tuottaa. Toiminta-ajatus perustuu toimialaa koskeviin erityislakeihin kuten lastensuojelu-, vammaispalvelu-, kehitysvammahuolto- sekä mielenterveys- ja päihdehuoltolakeihin sekä vanhuspalvelulain säädöksiin.

Mikä on yksikön toiminta-ajatus?

Pohjantähti-opiston opintolinjat kehittävät erityisryhmien ja tukea tarvitsevien nuorten sekä aikuisten opiskelijoiden elämänhallintataitoja, työelämä- ja opiskeluvalmiuksia, yhteiskuntatietoa ja – taitoja sekä suomen kielen osaamista. Opisto järjestää koulutusta henkilöille, jotka tarvitsevat tukea opinnoissaan ja urapolullaan. Opiskelu vahvistaa opiskelijan itsetuntoa sekä kehittää yksilön sopeutumista yhteiskuntamuutoksiin. Koulutuksissa opiskelijat saavat tarvittaessa henkilökohtaista tukea. Lisäksi opisto toteuttaa ja hallinnoi erilaisia kehittämishankkeita.

Toimintaan vaikuttavat eri lait

Välillisesti palveluun vaikuttavat lait esimerkiksi Laki vapaasta sivistystyöstä 21.8.1998/632, Laki yksityisistä sosiaalipalveluista 22.7.2011/922, Sosiaalihuoltolaki 30.12.2014/1301:14 §, Tietosuojalaki 5.12.2018/1015, Laki sosiaalihuollon asiakkaan asemasta ja oikeuksista 22.9.2000/812, Laki työllistymistä edistävistä monialaisista yhteistyöpalveluista 30.12.2014/1369, Yhdenvertaisuuslaki 30.12.2014/1325, Lastensuojelulaki 13.4.2007/417, Laki vammaisuuden perusteella järjestettävistä palveluista ja tukitoimista 3.4.1987/380, Laki kehitysvammaisten erityishuollosta 519/1977, Mielenterveyslaki 14.12.1990/1116, Päihdehuoltolaki 17.1.1986/41, Laki kotoutumisen edistämisestä 30.12.2010/1386.

Arvot ja toimintaperiaatteet

Arvot liittyvät läheisesti työn ammattieettisiin periaatteisiin ja ohjaavat valintoja myös silloin, kun laki ei anna tarkkoja vastauksia käytännön työstä nouseviin kysymyksiin. Niiden merkittävyyden tunnistaminen ja todeksi tekeminen on toimintojen perusta. Ne kertovat työyhteisön tavasta tehdä työtä sekä vaikuttavat päämäärien asettamiseen ja keinoihin saavuttaa ne.

Opisto toteuttaa ja edesauttaa asiakkaiden oppimista sekä osaamista ammattieettisten toimintaperiaatteiden mukaisesti, asiakkaiden yksilökohtaisia vahvuuksia tukien sekä itsemääräämisoikeutta ja arvoja kunnioittaen. Toimintaperiaatteet kuvaavat yksikön päivittäisen toiminnan tavoitteita ja asiakkaan asemaa yksikössä. Niitä voivat olla esimerkiksi yksilöllisyys, turvallisuus, perhekeskeisyys, ammatillisuus. Toimintaa suitsivat tasa-arvo, luotettavuus, moraalisuus ja eettisyys. Tavoitteellinen ja vastavuoroinen toiminta kunnioittaa henkilöiden voimavaroja sekä tukee hyvinvointia.

Pohjantähti-opisto on uskonnollisesti ja poliittisesti sitoutumaton vapaan sivistystyön kansanopisto. Sen kaikkia toiminnanaloja ohjaa tasa-arvoinen oppimisen ja osaamisen edistäminen. Opiston toimintaperiaatteet tukevat ja edistävät asiakkaiden fyysisiä, psyykkisiä sekä sosiaalisia toimintakykyjä ja voimavaroja. Opintolinjat toteutetaan ammattitaidolla asiakaslähtöisesti ja vastavuoroisesti. Toimintaperiaatteet organisoidaan alan työn säädösten, määräysten, arvojen ja ammattieettisten ohjeiden mukaan. Yhdessä arvojen kanssa ne muodostavat yksikön toimintatapojen ja -tavoitteiden selkärangan ja näkyvät mm. asiakkaan ja omaisten kohtaamisessa.

5 VAARA- JA ONNETTOMUUSTILANTEET JA NIIDEN VAIKUTUSTEN ARVIOINTI

Turvallisuusanalyysin sisältö

Toimitiloista on laadittu vaaratekijöiden kartoitus sekä turvallisuusanalyysi, jossa on selvitetty:

- Yleiskuvaus kiinteistöistä
- Harjoitettavan toiminnan luonne normaali- ja poikkeusoloissa
- Toimintaan liittyvät todennäköiset vaaratekijät
- Rakennuksessa oleskelevien ja työskentelevien henkilöiden omatoiminen toimintakyky onnettomuustilanteissa
- Henkilökunnan osuus turvallisuuden ylläpidossa

Selvityksessä otettiin huomioon laatimishetken tilanne ja arvio mahdollisista tulevista olosuhdemuutoksista.

Toimitiloihin on laadittu kerroskohtaiset poistumistiepiirustukset, niihin on merkattu palokaluston sijainti, sekä toimintaohjeet tulipalon tai muun vaaran uhatessa.

Turvallisuusanalyysin yhteenveto

Analyysi perustuu riskinhallintaan, jossa palveluun liittyviä riskejä ja mahdollisia epäkohtia arvioidaan monipuolisesti asiakkaan saaman palvelun näkökulmasta. Riskit voivat aiheutua esimerkiksi fyysisestä toimintaympäristöstä (kynnykset, vaikeakäyttöiset laitteet), toimintatavoista, asiakkaista tai henkilökunnasta. Usein riskit ovat monien virhetoimintojen summa. Riskinhallinnan edellytyksenä on, että työyhteisössä on avoin ja turvallinen ilmapiiri, jossa sekä henkilöstö että asiakkaat ja heidän omaisensa uskaltavat tuoda esille laatuun ja asiakasturvallisuuteen liittyviä epäkohtia. Riskienhallinta on osa ohjaus- ja johtamisjärjestelmää. Se kattaa koko toiminnan ja toimintamalli on yhtenäinen koko yksikössä.

Järjestelmät ja menettelytavat

Riskinhallinnassa laatua ja asiakasturvallisuutta parannetaan tunnistamalla jo ennalta ne kriittiset työvaiheet, joissa toiminnalle asetettujen vaatimusten ja tavoitteiden toteutuminen on vaarassa. Riskinhallintaan kuuluu myös suunnitelmallinen toiminta epäkohtien ja todettujen riskien poistamiseksi tai minimoimiseksi sekä toteutuneiden haittatapahtumien kirjaaminen, analysointi, raportointi ja jatkotoimien toteuttaminen. Palveluntuottajan vastuulla on, että riskinhallinta kohdistetaan kaikille omavalvonnan osa-alueille.

Työnjako

Johdon tehtävänä on huolehtia omavalvonnan ohjeistamisesta ja järjestämisestä sekä siitä, että työntekijöillä on riittävästi tietoa turvallisuusasioista. Johto vastaa siitä, että toiminnan turvallisuuden varmistamiseen on osoitettu riittävästi voimavaroja ja että epäkohtien ja turvallisuuskysymysten käsittelylle on myönteinen ilmapiiri. Riskinhallinta vaatii aktiivisia toimia koko henkilökunnalta. Työntekijät osallistuvat turvallisuustason ja -riskien arviointiin, omavalvontasuunnitelman laatimiseen ja turvallisuutta parantavien toimenpiteiden toteuttamiseen. Eri ammattiryhmien asiantuntemus saadaan hyödynnettyksi ottamalla henkilökunta mukaan omavalvonnan suunnitteluun, toteuttamiseen ja kehittämiseen.

Mahdollisen vaaratilanteen sattuessa henkilökunnan on valvottava turvallinen poistuminen, poistumiseen liittyviä vaaratekijöitä sekä opastaa pelastuslaitokselle mahdollisimman helppo kulkureitin onnettomuuspaikalle. Johto varmistaa kokoontumispaikalla kaikkien läsnäolon kiinteistöstä.

Tarkastukset

Omavalvontasuunnitelma ja riskienkartoitus päivitetään kerran vuodessa ja tarvittaessa. Tarkastusten ensisijaisena tarkoituksena on valvoa, että ns. päivittäinen onnettomuuksien torjunta toimii suunnitellulla tavalla ja ettei välitöntä onnettomuusvaaraa ole. Päivitys tapahtuu esimiehen johdolla yhdessä henkilökunnan sekä tarpeen tullen esimerkiksi työterveyshuollon, palo-turvallisuushenkilöstön tai vastaavan huoltomiehen kanssa. Mahdolliset esimiehelle tehdyt riskienhallinta ilmoitukset ja -kartoitukset käsitellään henkilökuntapalaverissa sekä työsuojelussa. Tarkastuksissa pidetään kirjaa ja havaittujen puutteiden poistamiseksi tehtyjen korjaustoimenpiteitä seurataan jälkitarkastuksilla. Tarkastusten apuna voidaan käyttää liitteinä olevia tarkastuslomakemalleja.

Vaaratilanteiden vaikutukset

Vaara- tai onnettomuustilanne	Vaikutus
Varkaus, ilkivalta ja häiriköt	Aineelliset menetykset, henkilökunnan ja tilojen tavaroitten vaurioituminen, asiapapereiden tuhoutuminen tai joutuminen väriin käsiin, asiakkaiden omaisuuden joutuminen väriin käsiin.
Sairauskohtaukset, loukkaantumiset	Henkilövahingot, omaisuusvahingot
Tulipalo (sähkölaitteet, tuhopoltto, tulityöt, rasvapalo, pöly, avotuli)	Laitteiden ja materiaalien tuhoutuminen, henkilövahingot, rakenteelliset vauriot, savuvahingot, imagovahingot, opiston toiminnan häiriintyminen
Vesi- ja sähkövahingot	Aineelliset menetykset, rakenteelliset vauriot
Liukkaus ja kaatuminen	Henkilövahingot
Lumikuormat	Rakenteelliset vauriot
Tietoturvallisuus	Tietoon kohdistuvat menetykset tai ei halutut muutokset, henkilö- ja yritysturvallisuuden vaarantuminen
Tehtaiden suuronnettomuuden (tulipalo, myrkylliset savut, kemikaalivuodot)	Henkilövahingot, opiston toiminnan keskeytyminen
Sairaanhoidon saatavuus (tulipalo, suuronnettomuuden häiriöt)	Henkilövahingot, opiston toiminnan keskeytyminen
Sotatila	Henkilövahingot, aineelliset vahingot, opiston toiminnan keskeytyminen

Toimenpiteet vaaratilanteiden ehkäisemiseksi

Vaara- tai onnettomuustilanne	Ennaltaehkäisy
Varkaus, ilkivalta ja häiriköt	<ul style="list-style-type: none"> • Valaistuksen riittävyys ulkoalueilla ja sisätiloissa • Tilojen lukitseminen • Kameravalvonta-, rikosilmoitin- ja kulunvalvontajärjestelmän käyttö ja kunnossapito • Tilojen ja välineiden luvattoman käytön estäminen • Ulkoalueilla olevien välineiden suojaaminen • Tietojen paikkaansa pitävyys ja tarkastaminen
Sairauskohtaukset, loukkaantumiset	<ul style="list-style-type: none"> • Työturvallisuuden ja -ohjeiden noudattaminen • Suojainten käyttö • Ensiapuvälineiden kunnossapito ja riittävyys • Ensiaputaidon koulutus henkilökunnalle • Ilmoitusvelvollisuus esimiehelle • Perehdytyksen järjestäminen • Yleisten- ja työtilojen siisteys

<p>Tulipalo (sähkölaitteet, tuhopoltto, tulityöt, rasvapalo, pöly, avotuli)</p>	<ul style="list-style-type: none"> • Yleinen siisteys • Alkusammutuskaluston asiallinen käyttö ja kunto • Tarpeettoman palokuorman poisto • Roskiksien säilytys vähintään 8m etäisyydellä ulkoseinästä • Sähkölaitteiden kytkeminen jännitteettömiksi käytön jälkeen (jos mahdollista) • Poistumis- ja alkusammutusreittien pitäminen esteettöminä • Laitteille selkeät käyttöohjeet • Ilmastoimmin toimivuuden tarkastaminen • Tulitöiden valvonta ja suojaaminen • Toimitilojen liesituulettimen puhdistaminen • Avotulenkäytön valvonta (mm. kynttilät) • Sähkölaitteiden tarkastaminen ja jatkojohtojen käytön valvonta
<p>Vesi- ja sähkövahingot</p>	<ul style="list-style-type: none"> • Yhteys kiinteistöhuoltoon • Sulkujen kunnossapito • Putkiston kunto ja huolto • Sähkölaitteiden kunnan tarkastaminen ja vikojen / puutteiden korjaaminen
<p>Liukkaus ja kaatuminen</p>	<ul style="list-style-type: none"> • Yleinen siisteys • Sisäänkäyntien hiekoitus • Varoittaminen mahdollisesta liukkaudesta
<p>Lumikuormat</p>	<ul style="list-style-type: none"> • Luomikuorman vähentäminen esim. katoilta (lumepudotus) • Varoittaminen mahdollisesta putoavasta lumikuormasta
<p>Tietoturvallisuus</p>	<ul style="list-style-type: none"> • Laadittujen tietoturvaohjeiden noudattaminen • Riittävä suojaus ja koulutus
<p>Tehtaiden suuronnettomuuden (tulipalo, myrkylliset savut, kemikaalivuodot)</p>	<ul style="list-style-type: none"> • Ovien, ikkunoiden sekä ilmanvaihdon sulkeminen • Riittävä omasuojautuminen pois mahdollisten myrkyllisten kemikaalien tai savun alta • Mahdollisen ensiavun nopean saannin turvaaminen
<p>Sairaanhoidon saatavuus (tulipalo, suuronnettomuuden häiriöt, mahdolliset kemikaalivuodot)</p>	<ul style="list-style-type: none"> • Ovien, ikkunoiden sekä ilmanvaihdon sulkeminen • Riittävä omasuojautuminen pois mahdollisen myrkyllisen kemikaalin tai savun alta • Mahdollisen ensiavun nopean saannin turvaaminen sekä kuljettaminen lähimpään sairaanhoidon paikkaan, jos siihen mahdollisuutta
<p>Sotatila</p>	<ul style="list-style-type: none"> • Suojautuminen väestösuojaan • Kiinteistön väestönsuojan käyttöönoton varmistaminen • Mahdollisen ensiavun nopean saannin turvaaminen

6 OHJEITA ERILAISIIIN ONNETTOMUUS-, VAARA- JA VAHINKOTILANTEISIIN

Hätäkeskus	112
Kemin poliisiasema	Kiireettömät ilmoitukset: 029 541 6841, Hätätilanteessa: 112
Myrkytystietokeskus	09 471 977 Varanumero: 09 4711
Päivystävä sairaala	LÄNSI-POHJAN KESKUSSAIRAALA: Arkisin klo 8-15: 016 243 111 Akuuttiaika arkisin klo 15-08, viikonloppuisin ja arkipyhät 24h: 040 149 1340
Terveyskeskus	KEMIN TERVEYSKESKUS: Arkisin klo 8-16: 016 259 750 Muina aikoina: 040 149 1340
Hammaslääkäri	KEMIN TERVEYSKESKUS: Arkisin: 040 149 1274, Muina aikoina: 040 149 1340

Hätäilmoituksen tekeminen

Havaitessasi vaaratilanteen, joka uhkaa henkeä, terveyttä, omaisuutta tai ympäristöä, soita yleiseen hätänumeroon 112.

Kun soitat hätänumeroon:

1. Kerro kuka olet
2. Kerro mitä on tapahtunut ja missä
3. Kerro tarkka osoite ja kunta
4. Kastaa sinulle esitettyihin kysymyksiin
5. Toimi annettujen ohjeiden mukaisesti
6. Lopeta puhelu vasta saatuasi siihen luvan
7. Opasta auttajat paikalle



Soita uudelleen, mikäli tilanne olennaisesti muuttuu.

TARKKA OSOITE: Valtakatu 1, 94100 Kemi

MUISTA: Mikäli hätänumero on ruuhkautunut, odota sulkematta puhelinta!

Toimintaohje tulipalotilanteessa

Jos tulipalo syttyy tilassa, jossa itse olet, toimi seuraavasti tai jaa seuraavat tehtävät auttajia ollessa useita

1. Pelasta välittömässä vaarassa olevat
2. Sulje ovet estääksesi savun ja palon leviämistä
3. Hälytä palokunta soittamalla turvallisesta paikasta numeroon 112
4. Sammuta, jos palo on pieni eikä savua vielä ole
5. Varoita niitä, jotka eivät ole välittömässä vaarassa
6. Opasta tai järjestä opastus ja esteetön pääsy pelastusyksikölle kohteeseen sekä kerro välittömästi pelastusviranomaiselle onko ihmisiä vaarassa ja jo suoritettut toimenpiteet
7. Varmista, että kaikki ovat päässeet kokoontumispaikalle, joka on rakennuksen sisäpihalla.

Poistumaan kehotetut (eivät välittömässä vaarassa olevat) sulkevat koneet ja laitteet, ikkunat sekä kaikki ovet ja poistuvat ennalta määrätylle kokoontumispaikalle (sisäpiha).

Savu on erittäin myrkyllistä, jonka hengittäminen aiheuttaa menehtymisen erittäin nopeasti.

Alkusammutusohjeita

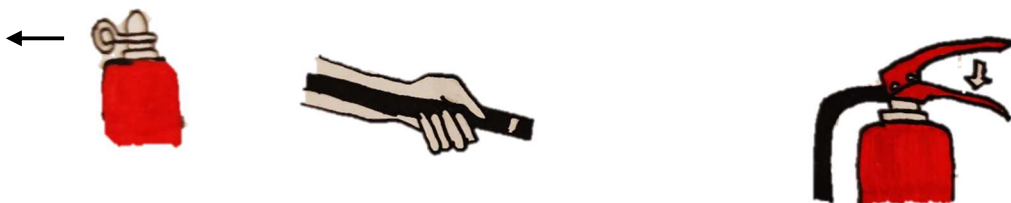
Alkusammutus sammutuspeitteellä:

- Vedä peite ulos kahdesta nauhasta ja levitä kunnolla auki
- Pidä nauhoista / nurkista kiinni ja suojaa kätesi peitteen taakse
- Laita toinen jalka peitteen helman päälle ja lähesty hivuttautuen paloa (Huom: ulkona tuulen suunnasta)
- Suojaudu itse kokonaan peitteen taakse
- Mene mahdollisimman lähelle palavaa kohdetta
- Levitä peite palon päälle ja kiristä ympärille, jos mahdollista
- Peräänny ja jätä peite paikalleen
- Soita turvallisesta paikasta lisäapua numerosta 112



Alkusammutus käsisammuttimella:

- Vapauta letku pidikkeestä ja irrota yläkahvan varmistinsokka
- Nosta sammutin alakahvasta kantaan ja ota letkun suuttimesta kiinni
- Mene mahdollisimman lähelle palavaa kohdetta ja tähtää liekkien juureen
- Paina sammuttimen yläkahva kokonaan pohjaan ja levitä sammutinainetta lakaisevalla liikkeellä
- Älä tyhjennä sammutinta yhdellä kertaa vaan sammuta jaksoittain
- Kun liekit sammuvat, tarkkaile paloa. Jos syttyy uudelleen, sammuta.

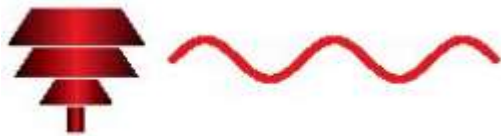


Huom: Jaksoittain sammuttamalla säästät sammutusainetta ja saat sammutettua isojaakin tulipaloja.

Toimintaohje yleisen vaaramerkin yhteydessä

Yleinen vaaramerkki on:

- Yhden minuutin pituinen nouseva äänimerkki (pituus 7 sekuntia) ja laskeva äänimerkki (pituus 7 sekuntia) **tai** viranomaisen kuuluttama varoitus
- Vaara ohi -merkki on yhden minuutin mittainen tasainen äänimerkki ja se on ilmoittaa, että uhka tai vaara on ohi
- Kokeilumerkki on 7 sekunnin pituinen tasainen ääni



Yleiseen vaaramerkkiin liittyy aina hätätiedote. Se luetaan kaikilla radiokanavilla ja näytetään YLE:n, MTV3:n ja Nelosen teksti-TV:n sivulla 112 sekä televisio-ohjelmisaruudun yläreunassa juoksevana tekstinä. Hätätiedotteessa annetaan tietoja varoituksen syystä ja suojautumisohjeita.

Toimi näin kuultuasi vaaramerkin:

1. Suojaudu sisätiloihin, poikkeusoloissa välittömästi suojatiloihin.
2. Pysäytä ilmastointi.
3. Sulje ovet, ikkunat ja ilmanvaihtoaukot sekä tiivistä ne.
4. Kuuntele sekä noudata radiosta viranomaisten antamia tiedotuksia ja ohjeita.
5. Vältä puhelimen käyttöä, etteivät linjat tukkeudu.

Ulkona kuullessasi yleisen vaaramerkin

1. Pyri sisätiloihin.
2. Jos et pääse sisälle
 - a. kulje sivutuuleen pois päin arvioidusta onnettomuuspaikasta ja pyri korkeampaan maastokohtaan
 - b. hengitä monikerroksisen kostutetun kankaan, hatun tai sammaleen läpi.

Toimintaohje kaasuvaaratilanteessa

Kaasuvaarasta ilmoitetaan yleisellä vaaramerkillä sekä lisäohjeita annetaan radion ja TV:n välityksellä. Kaasuvaaratilanteessa toimitaan kuten aina yleisen vaaramerkin jälkeen:

1. Suojaudu sisätiloihin talon ylempiin kerroksiin
 - a. Kellariin ja normaaliolojen käytössä olevaan väestönsuojaan ei pidä mennä, koska se ei ole tiivis (sulkuutilassa).
2. Pysäytä ilmastointi.
3. Sulje ovet, ikkunat ja ilmanvaihtoaukot sekä tiivistä ne.
4. Kuuntele sekä noudata radiosta viranomaisten antamia tiedotuksia ja ohjeita.
5. Vältä puhelimen käyttöä pelastusviranomaisten teleyhteyksien varmistamiseksi.
6. Pysy sisällä.

Toimintaohje säteilyvaaratilanteessa

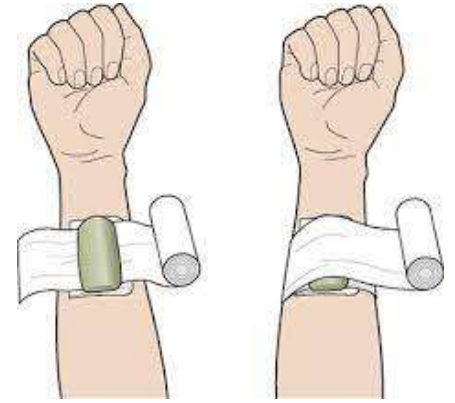
Säteilyvaarasta ilmoitetaan yleisellä vaaramerkillä sekä lisäohjeita annetaan radion ja TV:n välityksellä.

1. Suojaudu sisätiloihin
2. Pysäytä ilmastointi, sulje ovet, ikkunat ja ilmanvaihtoaukot sekä tiivistä ne
 - Rakennuksesta on pyrittävä tekemään mahdollisimman tiivis, ettei radioaktiivisia hiukkasia tai kaasuja tunkeutuisi sisälle. Tiivistämisessä tulee huomioida myös postiluukun, ilmastointi- ja savuhormien sekä kaikkien muiden rakojen ja aukkojen tukkiminen. Tiivistämiseen voi käyttää muovipusseja tai -kalvoa, teippiä ja tiivistemasoja.
3. Kuuntele sekä noudata radiosta viranomaisten antamia tiedotuksia ja ohjeita
4. Vältä puhelimen käyttöä pelastusviranomaisten teleyhteyksien varmistamiseksi
5. Nauti joditabletit ainoastaan viranomaisten antamien ohjeiden mukaisesti. Kuulet kehotuksen ottaa joditabletin radiosta tai televisiosta
6. Jos on pakko mennä ulos, käytä hengityssuojainta ja tiivistä pukua
7. Varaa ruokaa ja juotavaa
 - Laita esillä olevat elintarvikkeet muovipusseihin tai tiiviisiin astioihin. Jääkaappi, pakastin ja tiiviit pakkaukset suojaavat radioaktiiviselta säteilyltä.

Ensiapuohjeita

Paineside

1. Paina suoraan vuotokohtaan
 - Haavassa olevaa vierasesinettä ei saa poistaa!
2. Auta loukkaantunut istumaan tai makuulle
3. Sido vuotokohtaan paineside:
 - a) Pyöritä sideharsoa pari kierrosta haavan ympärille
 - b) Aseta haavan kohdalle jokin esine (paine), esim. toinen avaamaton sideharso
 - c) Pyöritä loppu sideharso haavan ympärille
 - Varmista että esine pysyy oikealla paikalla
 - d) Huolehdi, että side tulee sopivan tiukalle (ei saa rajoittaa verenkiertoa)
 - e) Päätä sideharso työntämällä sen pää harson väliin niin, että side pysyy paikallaan itsestään
4. Toimita autettava jatkohoitoon.



Tajuttoman ensiapu:

1. Selvitä saako henkilön hereille puhuttelemalla ja ravistelemalla olkapäistä.
2. Jos henkilö ei herää, soita hätänumeroon 112
3. Selvitä hengittääkö henkilö normaalisti
 - Tunnustele poskellasi / kämmenselällä ilmavirtaa ja katso rintakehän liikettä.
4. Jos autettava hengittää normaalisti, käännä hänet kylkiasentoon hengityksen turvaamiseksi.



5. Jos autettava ei hengitä, aloita painelupuhalluselytys

Elvytys:

1. Aseta autettava selälleen ja avaa kiristäviä vaatteita rinnan ympäriltä, jos mahdollista
2. Aloita paineluelvytys
 - Paina 30 kertaa:
 - Aseta kämmentyvi keskelle autettavan rintalastaa, toinen käsi alemman päälle.
 - Paina rintalastaa kohtisuoraan alaspäin 30 kertaa.
3. Jatka elvytystä puhaltamalla 2 kertaa:
 - Avaa hengitystie, sulje autettavan sieraimet, peitä suullasi autettavan suu ja puhalla rauhallisesti 2 kertaa, rintakehä nousee (liikkuu)
 - Jos et onnistu puhaltamisessa, jätä ne tekemättä ja keskity vain paineluun
4. Jatka rytmillä 30:2
 - Jatka kunnes autettava virkoaa, ensihoito ottaa vastuun tai et vain enää jaks



Lapsen elvytys aloitetaan 5 puhalluksella, jonka jälkeen jatketaan rytmillä 30 painallusta ja 2 puhallusta.

Toimintaohjeita ilkivalta- tai muissa rikoksissa

1. Reagoi havaitsemiisi rikoksiin
2. Soita poliisi paikalle numerosta 112
3. Kirjaa ylös muistiinpanoja rikoksentekijästä ja tapahtumista
4. Puutu tilanteeseen vain, mikäli se on välttämätöntä
 - Rikoksentekijä saattaa keskeyttää toimintansa havaitessaan, että hänet on nähty.
 - Älä koskaan suojele omaisuutta henkilövahinkojen uhalla.
5. **ÄLÄ LEIKI SANKARIA!**
 - Lain mukaan sinulla on oikeus ottaa rikoksentekijä kiinni itse teossa
 - Kiinniotettu rikoksentekijä tulee aina ja välittömästi luovuttaa poliisille
6. Suojaa rikospaikka ulkopuolisilta
 - Sulje rikospaikka kaikelta liikehdinnältä, mikäli mahdollista
 - Suojaa mahdolliset rikoksentekijän jättämät jäljet

Kohdatessasi uhkaavan henkilön:

1. Pysy rauhallisena, älä hätäänny
2. Säilytä etäisyys uhkaajaan - älä käännä selkäsi uhkaajalle, varmista pakotie
3. Pysy rauhallisena ja yritä voittaa aikaa, jotta muita tulisi paikalle
4. Kutsu tarvittaessa apua pyri suorittamaan ilmoitus/hälyttäminen uhkaajan huomauttamatta ja ajoissa
5. Puhu selkeästi ja lyhyesti, vältä tuijottamista. Ole joustava ja asiallinen. Älä oikaise sekavassa tilassa olevan henkilön harhoja.
6. Älä vähättele uhkaajaa tai tilannetta
7. Vältä äkkinäisiä liikkeitä
8. Älä provosoi - äläkä provosoidu
9. Mikäli tilanne kiristyy väkivaltaiseksi soita 112, mahdollisesti pelasta vaarassa olevat, varoita muita ja suojaudu.

MUISTA! Älä leiki sankaria!

Ryöstötilanteessa:

1. Pysy rauhallisena
2. Älä vastusta ryöstäjää
3. Älä leiki sankaria
4. Paina ryöstäjän tuntomerkit mieleesi
5. Kiinnitä huomiota pakotapaan, pakosuuntaan ja mahdollisiin avustajiin
6. Hälytä apua heti, kun voit tehdä sen turvallisesti.

Katso ja paina mieleesi ryöstäjän tuntomerkit:

- Ulkonäkö
- Kasvojen piirteet, arvet
- Hiusten väri, ihon väri
- Ikä
- Puhetapa / murre / vieraskielen korostus
- vaatetus yms.
- mihin ryöstäjä koski (sormenjäljet)

SOITA hälytysnumeroon 112

KIRJAA tuntomerkit välittömästi ylös

SUOJAA mahdolliset jalanjäljet/kura/lumi poliisia varten

PYYDÄ silminnäkijöitä jäämään paikalle, kunnes poliisi on saapunut

KEHOITA silminnäkijöitä välttämään keskustelua tapahtuneesta (ennen kuin he ovat kertooneet tapahtuneesta poliisille)

ÄLÄ siivoa ryöstön jälkiä ennen kuin poliisi on antanut siihen luvan

ILMOITA tapahtumasta esimiehellesi

Älä koskaan suojele omaisuutta henkilövahinkojen uhalla!

Toimintaohje pommiuhkatilanteessa

Miten toimit puhelimitse tehdyssä pommiuhkatilanteessa:

1. Ole rauhallinen ja ystävällinen
2. Älä keskeytä soittajaa
3. Yritä ylläpitää puhelua ja paina mieleesi yksityiskohtia
4. Kirjaa puhelun yksityiskohdat ylös:
 - a. Mitä tapahtuu, missä ja kenelle
 - b. Miksi tapahtuu
 - c. Tietoja soittajasta: mies/nainen, hermostunut/rauhallinen, murre/aksentti, sanamuodot jne.

Uhkauksen vastaanottaja kirjaa puhelun yksityiskohdat ylös ja informoi kampuksen henkilökuntaa tai tekee tarvittaessa itse ilmoituksen poliisille 112.

Mikäli viranomainen tekee tyhjentämispäätöksen, on tavoitteena tyhjentää kiinteistö mahdollisimman nopeasti ja turvallisesti. Toimintaa johtaa kampuksen turvallisuusryhmä. Poliisiviranomaisen saavuttua paikalle, hän ottaa johtamisvastuun.

Miten toimit kirjeitse tehdyssä pommiuhkatilanteessa:

1. Ole rauhallinen
2. Ilmoita asiasta poliisille 112; noudata annettuja ohjeita
3. Ilmoita asiasta välittömästi kampuksen henkilökuntaan kuuluvalla
4. Koske kirjeeseen niin vähän kuin mahdollista (ettet sotkisi mahdollista todistusaineistoa)
5. Opasta viranomaiset paikalle.

MUISTA!

Epäilyttäviin esineisiin ei saa missään tilanteessa koskea, eikä niitä saa siirtää. On tärkeää estää myös muiden kontakti epäilyttävään esineeseen. Mahdollisen pommin vaarattomaksi tekeminen on aina viranomaisten tehtävä.

7 TIETOTURVAOHJE

Käyttäjien tulee huolehtia yhteiseen tietoturvallisuuteen liittyvistä asioista mm. tämän ohjeistuksen mukaisesti.

- Tutustu tähän ohjeistukseen
- Käyttäjätunnus ja siihen liittyvä salasana ovat henkilökohtaisia eikä niitä saa luovuttaa muiden käyttöön. Tunnuksen omistaja vastaa siitä, että tunnusta käytetään sääntöjen ja annettujen ohjeiden mukaisesti.
- Käyttäjän on huolehtiva siitä, että hänen salasanansa on turvallinen
 - Mikäli unohdat salasanasi tai käyttäjätunnuksesi, on se vaihdettava. Salasana, joka on saattanut tulla toisen henkilön tietoon, on pikaisesti muutettava. Muutoinkin salasana on vaihdettava riittävän usein.
- **Ilmoita havaitsemistasi puutteista esimiehelle**
- Kaikkien tulee huolehtia tietoturvallisuuteen liittyvistä asioista.
- Käytettäessä sisään kirjoittautumista vaativaa järjestelmää on siitä poistuttaessa muistettava uloskirjoittautuminen.
- Ohjelmien asennus tietojärjestelmään tai siirtäminen koneelta toiselle tulee miettiä ennakoon, ettei aiheudu tietoturvallisuusriskiä
- Havaitut viat ja puutteet atk-laitteiden osalta on ilmoitettava esimiehelle
- Älä koskaan avaa epäilyttäviä sähköpostiviestejä tai vastaa roskapostiin
- USB-muistitikut ja muut ulkoiset tallennuslaitteet ovat käyttäjän omalla vastuulla
- Säilytä luottamukselliset asiakirjat asianmukaisesti ja pidä huoli, etteivät ne joudu ulkopuolisten käsiin
- Älä keskustele luottamuksellisista asioista ulkopuolisille tai julkisella paikalla, huomioi, että myös verkkoyhteisöt ovat julkisia paikkoja
- Muista asiallinen Some-käyttäytyminen kaikissa eri some-palveluissa

8 TYÖTURVALLISUUSOHJEITA

1. Yleistä

Jokaisen henkilö tulee ylläpitää ja tehostaa omaa ja muiden työturvallisuutta omalla järkevällä ja varovaisella käyttäytymisellään.

2. Ympäristöasiat.

Jätteet ja muu tarpeeton materiaali on siirrettävä niille osoitettuihin paikkoihin.

3. Portaat ja kulkutiet

Portaat, kulkutiet, kulkusillat ja lattiat on pidettävä hyvin hoidettuina siten, ettei niissä ole putoamisen, liukastumisen eikä kompastumisen vaaraa.

4. Telineet

Telinetyössä on noudatettava rakennustöiden turvallisuusmääräyksiä. Työ- ja suojatelineiden rakenne on ennen telineiden käyttöönottoa tarkastettava. Telineille on suoritettava tarkastus myös telineen siirron jälkeen. Telineillä on tilanteen mukaan käytettävä myös putoamissuojaimia.

5. Aukot

Aukot, joista on putoamisvaara, tulee peittää kansilla tai varustaa alue kaiteilla.

6. Tikkaat

Nojatikkaita ei saa käyttää työalustana. A-tikkaita saa käyttää vain tavallisen huonekorkeuden tiloissa, painumattomalla ja tasaisella alustalla.

7. Henkilönostot

Tavarannostoon tarkoitetut rakennushissit on varustettava henkilökuljetusta koskevilla kieltotaluilla.

8. Käyttöturvätiedotteet

Terveydelle vaarallisista aineista on oltava käyttöturvätiedotteet ja pakkausmerkinnät kemikaalilain mukaiset.

9. Kulkutiet

Kulkutiet tule olla käyttökuntoisina, liukkaan kelin aikana hiekoitettuna ja pimeän aikana valaistuina.

10. Koneet ja laitteet

- Koneiden ja muiden teknillisten laitteiden on oltava käyttöön tarkoitettuja, riittävän lujuusomaisia ja suojattuja, etteivät ne aiheuta vaaraa käyttäjilleen eivätkä sivullisille.
- Koneet ja laitteet on varustettava tarpeellisilla käyttö ja turvallisuusohjeilla.
- Työkoneiden ja laitteiden käyttö on kielletty, ellei käyttäjä ole saanut siihen opastusta.
- Laitteet on tarkastettava, havaitut viat ja puutteet on korjattava ennen käyttöönottoa.

11. Nostotyöt

- Nostosuunnitelmat on tehtävä kaikista vaarallisista nostotöistä. Nostoapuvälineissä on oltava suurinta sallittua kuormaa osoittava merkintä ja vuositarkastusmerkintä sekä nostokoukuissa on oltava lukinnat.
- Riippuvan taakan alle ei saa mennä missään olosuhteissa sekä taakkojen siirtämistä henkilöiden yli on vältettävä. Nostolaitteita ja apuvälineitä ei saa ylikuormittaa.
- Kuormituksen vähentämiseksi toistuvissa käsin tehtävissä nostoissa tulee työasento valita sellaiseksi, että käsiote on tarpeeksi pitävä ja jalat ovat tukevalla alustalla ilman liukastumisvaaraa tai muita haittatekijöitä.

12. Sähköturvallisuus

Työpaikalla havaitusta verkosto, tai laiteviasta, on välittömästi ilmoitettava työnjohtajalle. Viiallinen laite on välittömästi irrotettava verkostosta ja ellei se ole mahdollista, valvottava ettei tapaturmavaaraa synny.

13. Tapaturmat

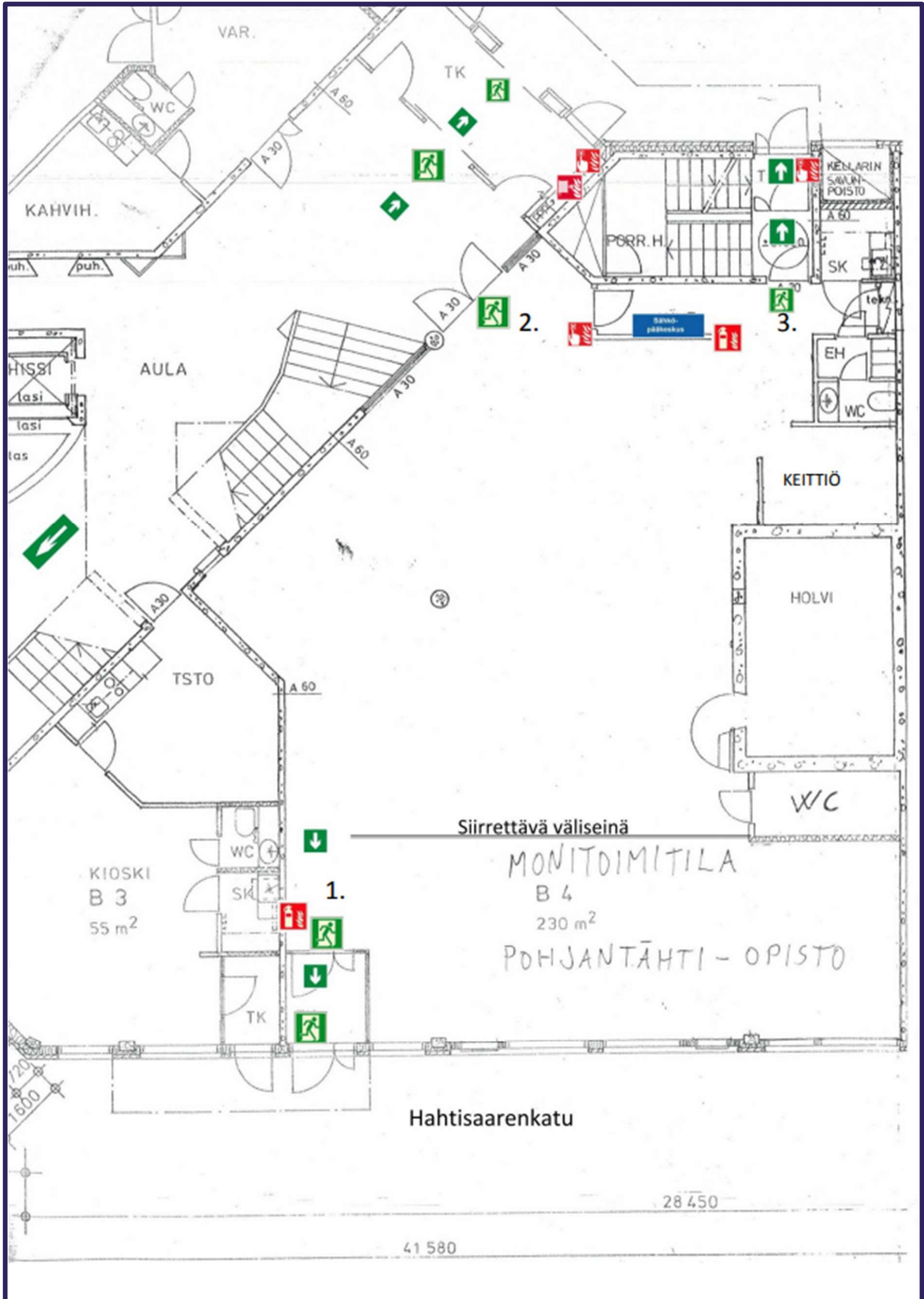
- Työhön ja siihen liittyviin vaaratekijöihin on varauduttava ja puututtava kaikella mahdollisella ennaltaehkäisevällä toiminnalla sekä asennekasvatuksella.
- Ensiapuvalmius on suunniteltava tasolle, jossa työn erikoispiirteet sekä siitä aiheutuvat onnettomuusriskit on huomioitu.

14. Henkilökohtaiset suojaimet

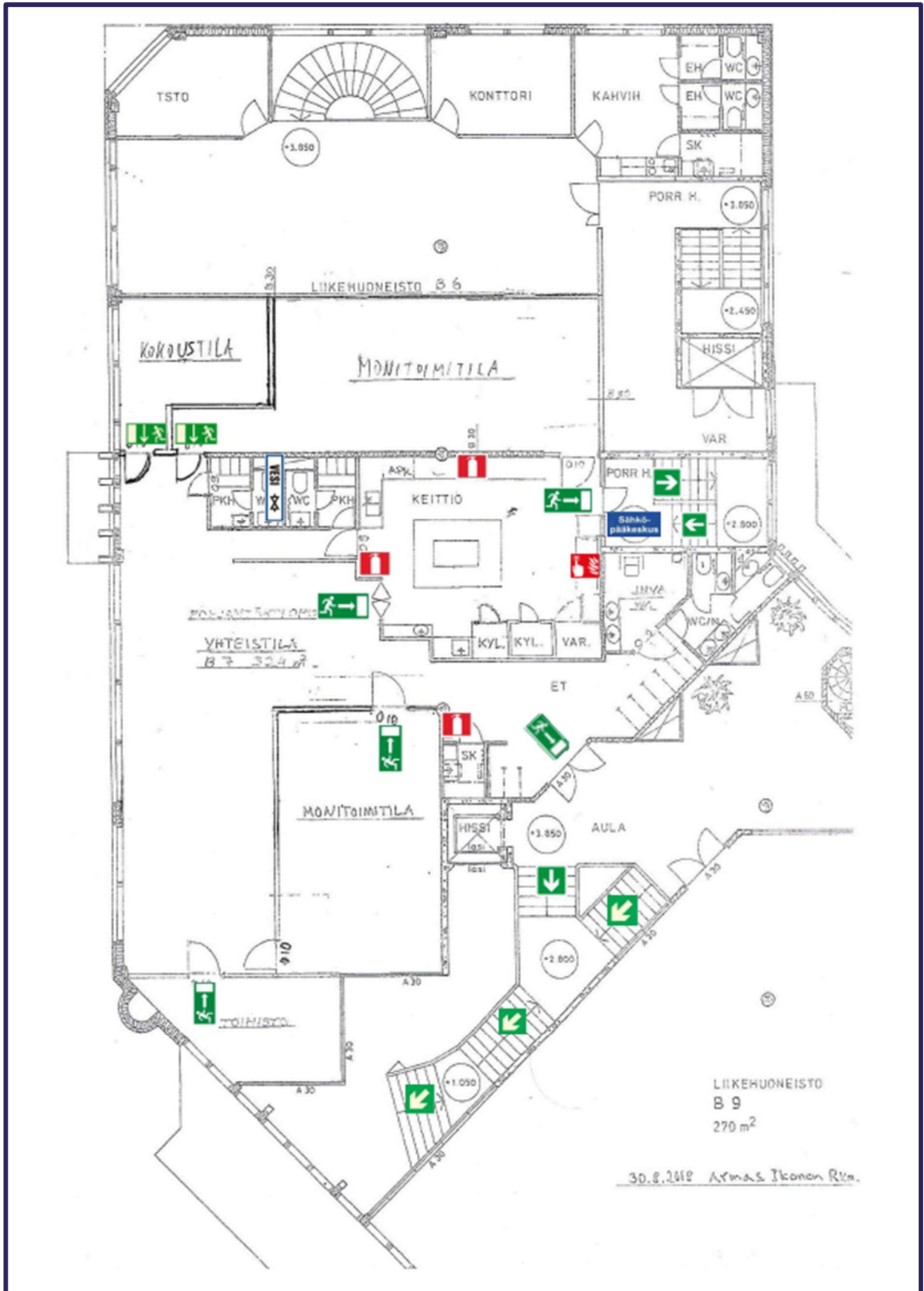
- Tapaturman tai sairastumisen vaaran torjumiseksi tulee käyttää työhön soveltuvia ja tarkoituksenmukaisia suojavälineitä.
- Suojakypärää ja turvajalkineita on käytettävä, mikäli työssä käsitellään tavaroita, jotka pudotessaan tai liikkuessaan voivat aiheuttaa vaaraa.
- Työssä, jossa on silmävamman vaara, on käytettävä silmien suojaimia.
- Hitsaustöissä on käytettävä tarpeellisia suojavälineitä.
- Kuulonsuojaus tulee varmistaa itsensä lisäksi myös muille henkilöille melun altistusalueella.

9 POHJAPIIRRUSTUS

1. kerros



2. kerros



10 VÄESTÖNSUOJAN SUOJELUMATERIAALI

Materiaali on hankittava kaikkiin uusiin rakennuksiin ennen rakennuksen loppukatselmusta. Valmiissa kiinteistössä materiaali hankitaan kunnan viranomaisen määräyksen tai alla esitetävän aikataulun mukaisesti:



SUOJELUHENKILÖSTÖN MATERIAALI	Määrä org./ hlöä kohti	Nro 1	Nro 2	Puute
		Talossa oleva materiaali	Talossa oleva materiaali	
Suojanaamari + vss-suodatin	2			
Suojakypärä	2			
Suojalasit	2			
Ensiapulaukku + suojasidepakkaus	1			
Ensiside	2			
Joditabletit	2 / henkilö			
Säteilymittari (annosnopeutta ja annosta mittaava), yksi/kiinteistö, vain yli sadan asukkaan taloihin				
Opaskirja talosuojelusta	1			

VÄESTÖNSUOJAN MATERIAALI	Määrä / suoja	Taloon tarvittava määrä	Talossa oleva materiaali	Puute
Paarit	1			
Vedensäilytysaine vesisäiliön tilavuuden mukaan				
Rautakanki	1			
Suojan merkitsemiskilpisarja	1			
Käsivalaisin	1			
Sankoruisku	1			

SUOJAN TYÖKALUT					
	Pajavasara		Katkaisutaltta		Piikkitaltta
	Voimaleikkuri		Veistokirves		Kenttälapio
	Sorkkarauta		Käsisaha		Rautasaha ja varateriä
	Jakoavain		Ruuvitaltta		Ristipääruuvitaltta
	Vasara		Nauloja		Puukko
	Linjapihdit		Kiintoavainsarja		Putkileikkuri
	Pelastusköysi		Varustelaatikko		
Puuttuvan materiaalin hankinta: Turvallisuusorganisaation tekemän tilannearvion perusteella.					